

Tijdschrift voor
vormgeving

•
7e jaargang
nummer 4

•
speciale
beursprijs
50 BF/ fl 2,50

special

DESIGN



CASA EUROPEA ①

DESIGN

TIJDSCHRIFT VOOR VORMGEVING

Een uitgave van:

Business Publishers ARTFORUM

Postbus 38472, 6503 AL Nijmegen

Kantooradres: Hulkesteinsweg 16 a 6812 DC

ARNHEM Tel: 085-425108 Fax: 085-518465

UITGEVER:

ARTFORUM BV

PROJECT-REDACTIE:

Toon Lauwen

LITHOGRAFIE /DRUK:

Altiora, Averbode

VORMGEVING:

Joost Meijer

ADVERTENTIE-ACQUISITIE:

Voor reserveringen en tarieven:

Van Vliet Bureau voor media-advies

Postbus 20, 2040 AA Zandvoort

Tel: 02507-14745 Tel: 02507-17680

ABONNEMENTEN:

Telefoon: 080-787444

Abonnementsprijs Design per jaar: f69,-

Abonnementen kunnen op elk gewenst

tijdstip ingaan en lopen tot 31 december

tenzij voor 31 oktober beëindigd. Design

verschijnt zes maal per jaar.

De coördinatie en organisatie van Casa Europea ligt in handen van K.I.S. Artful Facilities in Amsterdam.

De uitgave van deze catalogus is verzorgd door het tijdschrift DESIGN, onder redactie van Toon Lauwen.

COPYRIGHTS:

Het auteursrecht op dit tijdschrift en op de daarin verschenen artikelen wordt door de uitgever voorbehouden. Het verlenen van toestemming tot publicatie in dit tijdschrift houdt in dat de auteur de uitgever, met uitsluiting van ieder ander, onherroepelijk machtigt de bij of krachtens de Auteurswet door derden verschuldigde vergoedingen voor kopiëren te innen en dat de auteur alle overige rechten overdraagt aan de uitgever. Niets uit deze uitgave mag worden overgenomen, vermenigvuldigd of gekopieerd zonder uitdrukkelijke toestemming van de uitgevers. Auteurs vrijwaren de uitgever voor eventuele claims van derden vanwege gepubliceerde bijdragen in de vorm van artikelen, foto's of anderszorgig illustratiemateriaal.

Deze uitgave kwam tot stand (mede) dankzij de Mondriaanstichting Amsterdam, drukkerij Altiora Averbode en het Bouwcentrum te Antwerpen.



**BUSINESS PUBLISHERS
ARTFORUM**

JE HUIS... EEN THUIS

Het jaarlijkse salon voor interieur en decoratie wordt in 1994 voor de eenentwintigste keer door het Antwerpse Bouwcentrum ingericht. Het salon heeft een positief imago en kan bogen op een gunstig bezoekersaantal; 'Je Huis... Een Thuis' ontving in 1993 ruim 75.000 bezoekers en naar verwachting zal dit aantal in 1994 nog stijgen.

Het Bouwcentrum, gastheer van 'Je huis... Een thuis', verbeterde in de loop der jaren niet alleen de infrastructuur binnen de beurszalen, maar verdubbelde tegelijkertijd de oppervlakte van de zalen. Daarmee werd het mogelijk twee keer zoveel exposanten naar Antwerpen te halen. Uit de binnenlandse- en buitenlandse publiciteit blijkt het salon steeds aantrekkelijker te worden voor een breed publiek van bouwers en verbouwers, maar eveneens voor professionals zoals designers, decorateurs, architecten en binnenhuisarchitecten. Deze belangstelling heeft de organisatie van het salon gestimuleerd tot het opzetten van een speciale design-happening: 'Casa Europea'.



CASA EUROPEA

De opzet

Casa Europea: een denkbeeldig huis van Europa, wordt geconstrueerd met behulp van inzendingen uit verschillende collecties op het gebied van de vrije vormgeving uit België, Duitsland, Engeland, Nederland en Oostenrijk. In zaal 3 van het Bouwcentrum wordt door de Nederlandse vormgever Frits Nossbaum een ruimte ingericht waarin Europese galleries, ontwerpersgroepen en agentschappen een bijzondere ambiance zullen creëren. Casa Europea zal, anders dan in de omliggende beurszalen, een meer museaal overzicht van het vrij vormgegeven Europese meubel presenteren.

Dit overzicht richt zich op kwaliteit, en de deelnemers aan Casa Europea werden zodanig geselecteerd dat de bezoeker een gevarieerd en aantrekkelijk venster wordt geboden op hedendaagse ontwikkelingen in het Europese vormgeven. Centraal staat het publieksvriendelijke en betaalbare interieurprodukt dat als unica of in kleine oplagen werd vervaardigd: tafels, stoelen, kasten, lampen, glaswerk, keramiek, gebruiksvoorwerpen, textiele vormgeving, objecten etc.... Daarnaast zal aandacht worden geschonken aan experiment en vormstudie; het ontwerp van de toekomst.

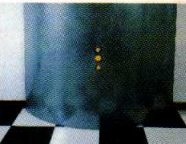
Het tijdschrift DESIGN geeft bij Casa Europea speciaal deze catalogus uit. Deze toont een selectie van de ingezonden ontwerpen en beschrijft de aanpak van de deelnemende galleries of producenten en hun belangrijkste vormgevers. Het bouwen aan het denkbeeldige huis van Europa is begonnen.



De deelnemers

Met de bedoeling Casa Europea in de loop der jaren te laten uitgroeien tot een manifestatie met een eigen identiteit, wordt met deze eerste designshow in 1994 een goede en vruchtbare start gemaakt. Deze verwachting is gefundeerd op de deelname van vooraanstaande galleries en ontwerpersgroepen uit: Amsterdam, Antwerpen, Berlijn, Groningen, Leiden, Londen, Parijs, Rotterdam en Wenen.

Voor het kwaliteitsminnende publiek uit Antwerpen is 'Het Pakhuis Design' inmiddels een vertrouwde plaats waar men talentvol ontwerpwerk uit Vlaanderen en daarbuiten kan vinden. Op de stand van Het Pakhuis is een fraai overzicht verzameld met ondermeer: tapijten van Christine Kennis, kasten van Bart Baccarne, keramiek van Christel Gestels, tafels van Rudi Respeel. 'Vica Versa', een agentschap van Luc de Buyser presenteert behalve Vlaamse ontwerpers zoals Filip Janssens, ook de keramist Keith Munro en de glasontwerper Robert Crooks, beide uit Londen. 'Möbelgalerie Alexander Vrubl' uit Wenen toont een fraaie collectie meubelen waaruit de Oostenrijkse identiteit, met een nadruk op constructie en monumentaliteit, spreekt. De Berlijnse galerie 'Kunstform' legt de nadruk op het expressieve design en is op bijzondere wijze vertegenwoordigd met plastische objecten: lampen, gebruiksvoorwerpen en meubel-unicaten. 'K.I.S. Artful Facilities' brengt vrije vormgeving voor betaalbare prijzen uit Amsterdam en coördineerde daarnaast de presentatie van eindexamenwerk, stoelen en lichtobjecten uit Nederland. Andere Nederlandse deelnemers zijn de Leidse ontwerpersgroep 'Zône', de Groningse galerie 'De Voorruit' en 'K.I.M. Artful Facilities' uit Rotterdam.

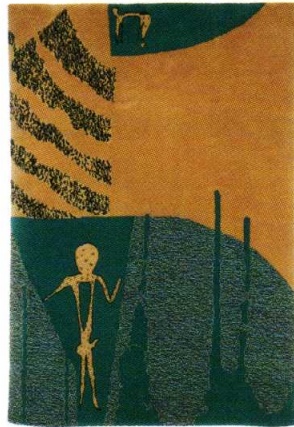


tel. +32.3231.4364 Het Pakhuis Design

Met de bedoeling het werk van Vlaamse ontwerpers onder de aandacht te brengen van het grote publiek, openden Rudi Respeel en Ann Adriaens in 1992 hun gallerij Het Pakhuis Design. Onder de vaardige handen van Respeel en Adriaens groeide Het Pakhuis in korte tijd uit tot een respectabel platform waar designers hun creaties op het gebied van het meubelontwerp, verlichting, decoratieve objecten en gebruiksvoorwerpen graag willen introduceren. Goede afwerking, bruikbaarheid en betaalbaarheid van het ontwerp zijn criteria waarmee Het Pakhuis Design talentvolle ontwerpers (of ze nu bekend zijn of juist beginnend) aanmoedigt om hun werk kosteloos te exposeren. Volgens dezelfde filosofie neemt Het Pakhuis Design deel aan diverse designbeurzen in binnen- en buitenland en organiseert men tenminste twee maal per jaar een tentoonstelling rondom een thema; de meest recente uit deze reeks was gewijd aan 'inventief design voor de kinderkamer'.

Naast gallerist is Rudi Respeel tevens meubelmaker van professie. Gedurende zijn loopbaan ontwikkelde Respeel zich in de breedte van het ontwerpen voor woon- en werkomgeving. De wijze waarop hij samen met zijn vrouw Ann het vervallen pakhuis aan de Stijfstraet omtoverde tot een galerie, getuigt van zijn ervaring als interieurvormgever. Respeel is gewend te werken met een scherp oog voor de materiële en ruimtelijke kwaliteiten van omgeving en object. Dat eenvoud als zijn handelsmerk mag gelden, komt duidelijk tot uiting in de constructie en materiaalbehandeling van zijn meubilair. Een enkele blik op de 'Kruis'-tafel maakt dat duidelijk.

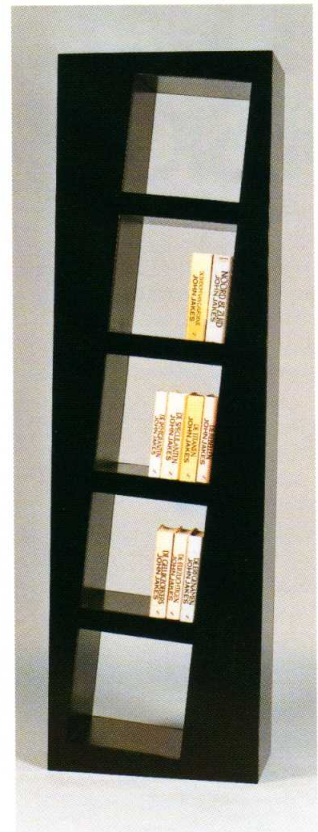
'Kruis'-tafel
Rudi Respeel



Handgetuft karpert
Christine Kennis

Sinds 1985 werkt Christine Kennis nauw samen met verschillende producenten uit de internationale karpette-industrie in landen als Nederland, Italië, Frankrijk, Duitsland, Scandinavië, Oostenrijk en de Verenigde Staten. Het werk van deze Antwerpse textielontwerper bereikt vele Europese huiskamers; temeer omdat haar tapijten rechtstreeks verkrijgbaar zijn via Franse en Duitse postorderbedrijven, winkels, groothandels en éditeurs.

Behalve op dit terrein werkt Kennis regelmatig in opdracht van particulieren, waarbij ze haar dessins afstemt op de sfeer van een specifieke woonomgeving. Omwille van haar ruime ervaring wordt de ontwerper door bedrijven in



'Stream'
Rudy van Gheele

binnen- en buitenland veelvuldig benaderd met vragen op het gebied van 'trendforecasting': het adviseren over komende trends in materialen en kleurstellingen. Haar persoonlijke stijl laat zich omschrijven als hedendaags met een scherp oog voor het klassieke in tapijtontwerp.

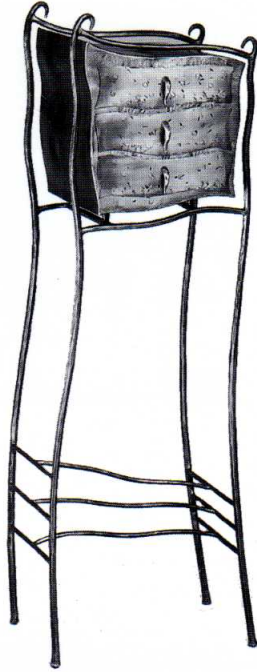
Kennis toont een voorkeur voor het gebruik van hoogwaardige materialen en heeft affiniteit met aardse kleurstellingen en thema's. Op de stand van Het Pakhuis Design presenteert Christine Kennis een selectie uit haar collectie geweven en handgetufte karpetten.

Industrieel ontwerper Bart Bacarne exposeert 'Pisa Bib', een boekenkast die is opgebouwd uit verschillende modules en die in zijn naam- en vormgeving verwijst naar de befaamde scheve toren. De vijf kubusvormige nissen staan iets gekanteld zodat de boeken een beetje op hun zijde gerangschikt staan. De kast is eenvoudig van ontwerp en pareert lichtvoetige monumentaliteit aan een heldere, functionele uitstraling. Doordat de boeken in een nei-

gende rij zijn opgesteld, ontstaat het voordeel dat ze geen boekensteun behoeven waardoor covers en ruggen niet worden verwrongen.

'Pisa Bib' is behalve een zorgzame en degelijke, ook een veelzijdige boekenkast. Het meubel is uitgevoerd in een lichte kunststof die, mede door de toegepaste lijimtechniek, een verrassend lichte en tegelijk uiterst stevige constructie oplevert. De modules kunnen in een bijna eindeloze reeks van combinaties worden gestapeld of opgehangen; naast elkaar in dezelfde of verschillende richtingen, verticaal of horizontaal, tegen de muur of als een kamerscherm vrij in de ruimte geplaatst.

Fraai en ongewoon zijn de kasten die ontwerper Rudy van Gheelee bij Het Pakhuis Design exposeert. De etagère 'Rolling Motion' en de hoge ladenkast 'Stream' tonen krachtige en tegelijk fragiele meubelkunst die op het eerste gezicht het best te vergelijken valt met muziek. Bij de bewerkte metalen, duidelijk favoriet in Van Gheelee's ontwerpen, hoort men in gedachten een introductie van Stravinsky of een blues van Hyat.



'Stream'
Rudi van Gheelee
H 121 cm, B 41 cm, D 35 cm

'Stream' bestaat uit een smeedijzeren constructie die een kubusvormig ladenkastje van plaatstaal met messing handgreepjes draagt: een subtiel meubel waarin de liefdevolle behandeling van het materiaal en het handschrift van de ontwerper bijna persoonlijk afleesbaar zijn. 'Stream' gaat over een gevoel van ruimte en is steeds vanuit andere gezichtspunten beleefbaar; zoals een beekje slingert en altijd van aanzien verandert. Het boekenrek 'Rolling Motion' is samengesteld uit smeedijzer, plaatstaal, messing en hout. Het meubel straalt een kalme, vrouwelijke beweeglijkheid uit, gecombineerd met de elegante, afgewogen proporties die daarbij passen.

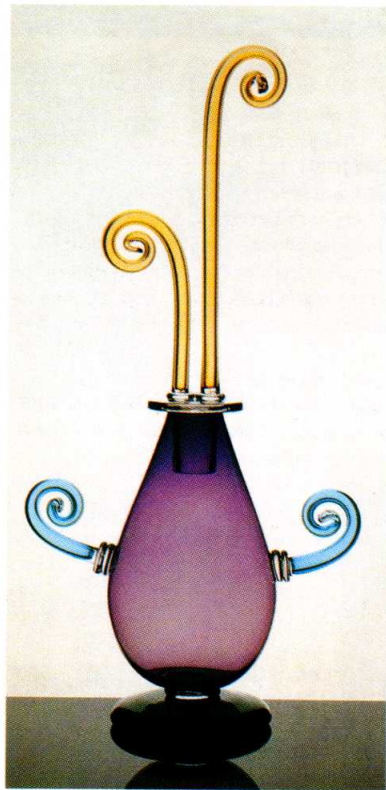
Het Pakhuis Design presenteert op haar stand tijdens Casa Europea:

Cd-rek en kandelaars van Nansi van Geetsom, kasten van Bart Baccarne, Rudy van Gheelee, Luc van Reeth, Ann Adriaens, Philippe Cleiren en Marijke Respeel, keramiek van Christel Gestels, lampen van Filip Janssens en Jan van Evelingen, tafels van Rudi Respeel, John Gommers en Paul Meynen, tapijten van Christine Kennis, stoelen van Benoit Lange, video-ontwerp en -presentatie van Erwin Vervacke.

visa

Robert Crooks
'Spring jar', 1992

Visaversa is agent voor verschillende Belgische en buitenlandse ontwerpers en presenteert degelijk en exclusief design in gelimiteerde oplagen. Luc de Buyser anticepeerde met de oprichting van Visaversa op de bestaande behoefte onder vele ontwerpers aan een professionele organisatie die de distributie en presentatie van hun produkten in de betere woonwinkels en designshops verzorgt. Visaversa werkt, steeds in samenspraak met de ontwerpers



versa

H 57,5 cm, B 28 cm,
Ø 10 cm

in haar portfolio, aan de passende uitwerking van presentatie en marketing. Daartoe worden onder andere tentoonstellingen georganiseerd in diverse galerijen in binnen- en buitenland.

Het portfolio van Visaversa is opgebouwd uit een selectie van vooraanstaande ontwerpers, waarvan de agent voor Casa Europea ondermeer werk van de Engelse keramist Keith Munro en de glasontwerper Robert Crooks inzond.

tel/fax +32.9.346.6355

Robert Crooks bouwde vanaf het begin van zijn loopbaan als glasontwerper een internationale reputatie op. Zijn deelname aan tentoonstellingen telt onder andere de volgende lokaties: Victoria and Albert Museum, Chelsea Crafts Fair (beide in Londen), New York International Gift Fair, Douwes Dekker Glas Galerie in Utrecht en Galerie Tessel in Den Burg. Crooks won vele prijsvragen en ontving opdrachten van prestigieuze instellingen zoals Anglia Television en de Art Loft Gallery uit Michigan U.S.A. In zijn werkplaats genaamd 'First Glass', verwerkt de ontwerper glas in diverse, vooral driedimensionale toepassingen: tableware, wijnglazen, karaffen, kandelaars, vazen en objecten.

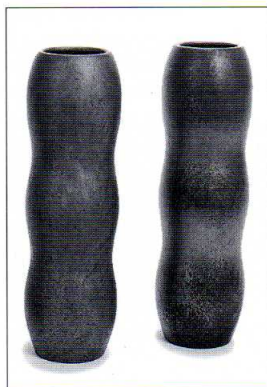
De glazen gebruiksvoorwerpen die getoond worden op de stand van Visaversa, vallen op door de scherpe contouren van de onderdelen waaruit ze zijn opgebouwd: voet, lichaam, handgreepjes, kraag en stop. Robert Crooks maakt graag gebruik van een sobere vormtaal die gebaseerd is op een lichte verbuiging van geometrische elementen en een helder kleurgebruik. Zijn siervoorwerpen hebben, zoals de hier afgebeelde karaffen, een abstract en tegelijk humoristisch karakter. Door die laatste eigenschap lijken ze, bijna zoals stripfiguurtjes, bezielde te zijn.

Keith Munro studeerde aan het Cardiff College of Art en doceerde daarna onder andere in North Carolina U.S.A. Hij exposeerde onder andere in Maxim's in Parijs, op de Newyorkse Crafts Fair en bij galerie Oriël in zijn woonplaats Cardiff. Munro had tal van prestigieuze opdrachtgevers zoals het Newyorkse Museum of Modern Art, het Centre Pompidou in Parijs, het Design Museum in Londen, Philippe Starck, de prinses van Lichtenstein en de ambassadeur van Koeweit.

Keith Munro, vazen



gebruiksglas
Robert Crooks



Keith Munro, vazen
foto: M. Merckxpoel, Lokeren

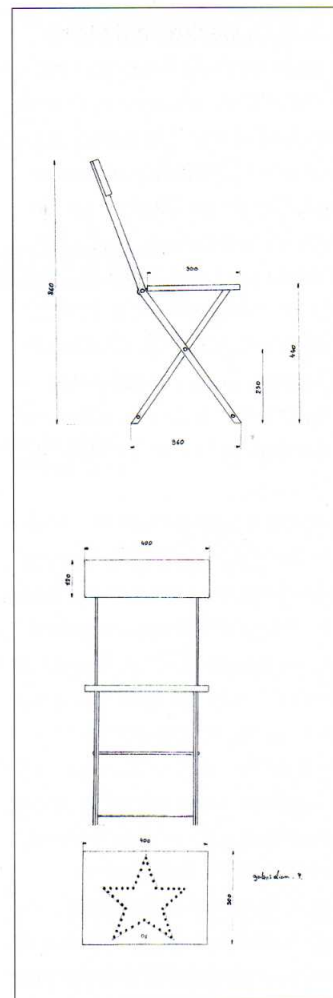
Munro's liefde voor Griekse, Afrikaanse, Egyptische en Japanse keramiek wordt gereflecteerd in de vorm en de oppervlaktebehandeling van zijn handgevormde vazen en schalen. Munro's keramiek onderscheidt zich door een heldere, minimale vormtaal en subtiele kleurstelling, die hij bereikt door een combinatie van een speciaal kleimengsel en de traditionele raku-techniek. Hierbij wordt het object roodheet uit de oven gehaald en in zaagsel geplaatst dat direct ontbrandt. Door deze snelle afkoeling ontstaan haarscheuren in de keramiek. De as die door het brandende zaagsel is ontstaan trekt in de haarscheuren, waardoor er een craquelé-patroon op het oppervlak is te zien.

Visaversa is agent voor:
Robert Crooks, Demi-Ecreme, Filip Janssens, Koen Luyckx, handgeknoopte tapijten van Christine Kennis, Keith Munro, Rudi Respeel, gebruiksvoorwerpen van Koenraad de Wulf.

DE CASA EUROPEA STOEL 1994

Deze kwam tot stand door samenwerking tussen Visaversa en 'Het Gazet van Antwerpen' die dit initiatief sponsorde. De 'Casa Europea stoel 1994' is, als eerste special product, bedoeld om tijdens de eerste manifestatie onder deze titel een aanzet te geven wat zou moeten uitgroeien tot een traditie. In volgende jaren worden andere Europese landen aangemoedigd voor de tentoonstelling in Antwerpen een speciale stoel te ontwerpen en te produceren.

De 'Casa Europea stoel 1994' werd volgens ontwerp van Luc de Buyser vervaardigd uit metaal en is verkrijgbaar in de kleuren blauw en geel. De stoel werd geproduceerd door Mebo-Construct te Antwerpen in een gelimiteerde oplage van 25 stuks. Informatie over dit produkt kunt u verkrijgen bij: Mebo-Construct, Filip Melis tel. +03.776 01 55.



+31. Vrije Vormgeving in Nederland

Een momentopname van de stand van zaken onder de jonge aanwas in de vrije vormgeving werd in mei vorig jaar in het Stedelijk Museum Amsterdam getoond. Met Casa Europea pogen de organisatoren de Nederlandse vrije vormgeving in een internationaal kader te plaatsen. Vanwege de korte voorbereidingstijd biedt Casa Europea in 1994 geen coherent beeld van de vrije vormgeving in de deelnemende landen. Bovendien zijn niet alle landen vertegenwoordigd en is het aantal geselecteerde disciplines beperkt. Daar komt nog bij dat de definiering van 'vrije vormgeving' niet eenduidig is, waardoor de gelegde accenten in de samenstelling veelal persoonlijk zijn. De nadruk ligt op meubelontwerpen, verlichting en woonaccessoires. Niettemin zijn, ondanks alle beperkingen, de contouren zichtbaar van regionalisme in Europese vormgeving. Er is inmiddels afgerekend met het flamboyante ontwerpen en elk land bezint zich en zoekt nu in de fitness van het vak naar een zinnige vernieuwing.

Nederland vertegenwoordigt binnen Europa een bijzondere (ecologische) stroming en is met diverse representanten aanwezig. De Nederlandse deelnemers vertonen een duidelijke oriëntatie op buiten de vormgeving liggende kunst disciplines.

Ans van Berkum:

"..... de opbrengst of de oogst van de tachtiger jaren op het gebied van glasvormgeving, keramiek, sieraden, textiel, modevormgeving, accessoires, meubelen en producten voor het interieur" en concludeert vervolgens:

'Het blijkt te gaan om de heroriëntatie van de uitgangspunten van de meer toegepaste ontwerpdisciplines.

Dit kwam met name tot stand door nieuwe ontwerputgangspunten op werkwijzen en mogelijkheden van andere takken van kunst te veroveren.'



Maaike Velthamp
'Stoel op schoot' (detail)



Tejo Remy
'stoel', textiel en staalband



Piet Hein Eek
'Kruk/trap', hout en aluminium

Concept, symboliek en semiotiek werden belangrijker begrippen dan ergonomie en gebruiksgemak. Het ontwerp mocht inspelen op behoefte aan herkenbaarheid en visuele originaliteit. Het mocht speels zijn, zelfs theatraal, tot hevig en buitenissig. Ontwerpers vertaalden dat in opvallend aanwezige objecten die eerder een sculpturaal dan een functioneel gehalte hadden, vaak met een knipoog naar figuratie. Kasten kregen buiken, banken hondepoten, kopjes kragen. Tenslotte kreeg de lust tot versieren en verkitschen, tot het mengen van de meest onmogelijke dingen, volledig vrij baan.

Wat dit laatste betreft zijn allereerst enkele relativerende kanttekeningen op zijn plaats. De betekenis van ontwerpstromingen moet altijd worden gezien in relatie tot de tijd waarin ze ontstaan. Het aanhaken bij de beeldende kunst heeft het hele vakgebied nieuw leven ingeblazen, taboes doorbroken, ruimte gecreëerd. Dat is een kwalitatieve opbrengst. door: Ans van Berkum, bron: BIJVOORBEELD 2+3, tijdschrift voor vormgeving en kunst (mei 1993), Catalogus De Oogst

Enkele representanten:

Henk Stallinga is een industrieel ontwerper die werd opgeleid aan de Amsterdamse Rietveld Academie. Zijn ontwerpen tonen in idee en uitvoering

een sterke verbondenheid met de Nederlandse cultuur en een bespiegelende kijk op Stallinga's werkgebied. Het inhaken op trends zoals ergonomie, eco-, techno- en postmodern design, die elkaar in steeds hoger tempo lijken op te volgen, levert volgens Stallinga geen enkele garantie voor het ontwerpen van verantwoord design.

Zijn meubelen, waarvan hier een klein overzicht werd afgebeeld, weerspiegelen tradities en archetypen en becomelementariëren de wisselwerking tussen dat wat blijft en dat wat komt. Wat archetypisch in Stallinga's termen precies betekent, is duidelijk afleesbaar aan zijn objecten. Constructie, gebruik van materiaal en de wijze waarop de meubelen werden geproduceerd, zijn sober en direct onderdeel van de uitdrukking van het idee: bank/stoel/lamp.

Tejo Remy is als produktvormgever een rijzende ster in de Nederlandse vrije vormgeving. De afgelopen jaren werden Remy's eigenzinnige producten in hoog tempo veelgevraagde objecten op tentoonstellingen onder de noemers 'Materiaal voor vormgeving' en 'Eco-design'. Musea als het Stedelijk Museum in Amsterdam en het Museum Boymans-van Beuningen in Rotterdam kochten zijn ontwerpen.

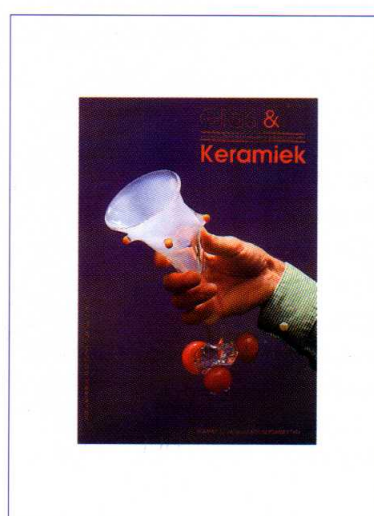
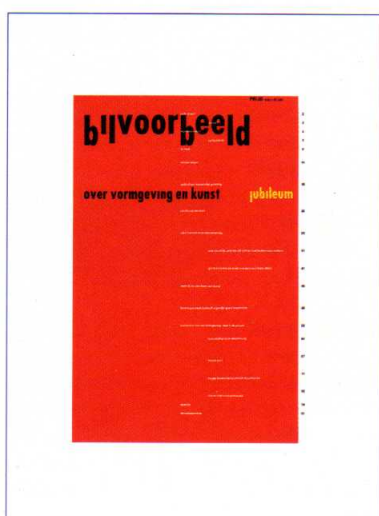
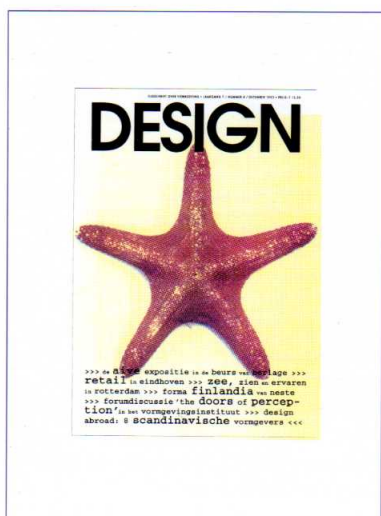
Hoewel Remy zeker intensief werkt met bruikbare afvalproducten uit onze consumptiemaatschappij, kan zijn werk niet zonder meer worden ondergeschoven bij trendverschijnselen zoals 'eco-design'. Wie een deel van zijn collectie op de stand van K.I.S. overziet, kan niet om de autonomie van Remy's ontwerpgedachte heen. Met gebruik van gevonden materialen zoals schoothout, oude melkflessen, verloren ladenblokken en stoffen, construeert de ontwerper volkomen onvergelykbare bouwsels, lampen en stoelen. Zodoende 'recycled' hij het respect voor anders onbruikbaar gemaakte restmaterialen.

Henk Stallinga
'bank', staal



tel. +31.85.425108 fax +31.85.518465

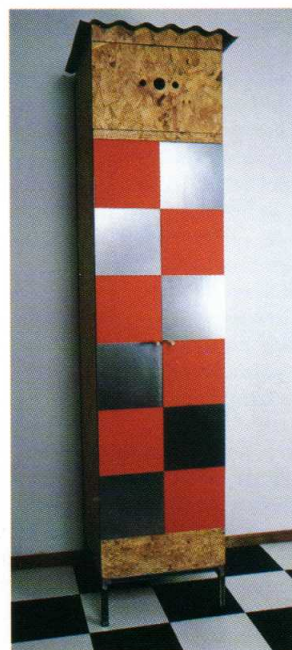
ARTFORUM DESIGN, KUNST EN VORMGEVING UIT NEDERLAND EN VLAANDEREN



tel. +31.20.620 9760
 fax +31.20.623 5492
 K.I.S. Artful Facilities, Amsterdam



'Heintje' stoeltje/object
 Peter Otten



'Kuijfe
 in
 Soweto'
 IJkast
 Frits
 Noss-
 baum

Ontwerper Piet Hein Eek maakt meubelen in kleine series waarvan hij inmiddels twee collecties op de markt bracht. Vooral door opmerkelijke verschillen in materiaalgebruik variëren deze collecties nogal sterk van elkaar in karakter en uitstraling. Eek kreeg bekendheid in het tentoonstellings- en galeriecircuit door zijn opvallende kasten uit schroothout. Deze reeks zeer fraaie kasten zijn uniecaten die door de ontwerper zelf werden gebouwd in diverse uitvoeringen: ladenkast, legkast of combinaties daarvan. Eerlijkheid in materiaal en eenvoud in dimensies zijn de twee kenmerkende eigenschappen van de ontwerpen van Piet Hein Eek. Die kenmerken zijn ook geldig voor zijn nieuwste collectie meubilair die tijdens Casa Europea voor het eerst aan het publiek getoond worden: vitrinen en paneelkasten, roestvrijstalen stoelen, een aluminium tafel, een massief eiken tafel en plaatstalen meubilair.

Zitten van een heel andere aard biedt 'Heintje', een kinderstoel uit een grotere reeks meubelen van ontwerper Peter Otten. Ondanks alle innovaties die op het gebied van kindermeubilair in de laatste decennia bereikt werden, biedt het hoge zijje geen vernuftighe-



kast
 Piet-hein
 Eek

den door de toepassing van nieuwe constructies of materialen. Het model lijkt in vrijwel alle details door Otten te zijn afgeleid van ambachtelijk folkloristisch meubilair. Toch, en zonder veel twijfel, zal menig moeder bij het zien van 'Heintje' blijmoedig van hart een traan verschieten. 'Ich bau dir ein Schloss', moet Otten in gedachten gezongen hebben toen hij dit schattige meubeltje maakte.

De ontwerpen van Frits Nossbaum kunnen worden benoemd als 'tongue-in-cheek-design'. Uit zijn 'Meubelstatements' spreekt een bedachtzame zin voor avontuur in combinatie met een uitgewogen gevoel voor maatvoering en textuur. Nossbaums 'Kuijfe in Soweto' is loepzuiver van detail, zoals de tekeningen van Hergé, en kan wat betreft proporties zó worden opgenomen in een boekje over het juist toepassen van de gulden snede.

Het avontuur van de jonge reporter Kuijfe in het album 'Raket naar de maan' inspireerde tot het decoreren van de kastdeuren met een patroon van rode blokken op een onbewerkte stalen ondergrond. Contrast is een veelgebruikte stijlfiguur waarmee Nossbaum een verheugde expressie van vorm en materiaal bewerkstelligt. Dit effect gebruikt hij in deze kast door de symmetrie van het blokpatroon te pareren met die van het golfplaten dakje. Een soortgelijke omkering ontstaat door het materiaalgebruik, het naast elkaar gebruiken van onbewerkt staal en flinthout. Het vogelkastje vormt met het kuifdakje het gezicht van Kuijfe, maar deze samenstelling verwijst tegelijkertijd naar de miserebele woonomstandigheden in Soweto.

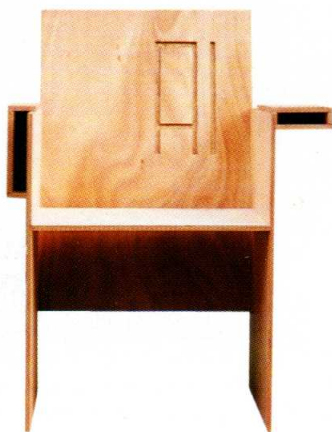
K.I.S. Artful Facilities vertegenwoordigt de volgende ontwerpers: Bla-Bla Design (o.a. Gerrit Schilder), Ard de Block, Henk Dicke, Eibert Draaisma, Piet Hein Eek, Rolf Engelen, G.M.D., Jaap Glandorff, Herman ter Hennepe, Mirko Krabbé, Job Langeveld, Gert Jan Leusink, Frits Nossbaum, Peter Otten, Tejo Remy, Gerrit Schilder, Henk Stallinga, Hugo Timmermans, Marjan Veltkamp, G.M.D. (ontstaan uit Bint en Gemeen Goed) e.a.

Stichting K.I.S. werd in 1986 opgericht om vrije vormgevers in contact te brengen met het in design geïnteresseerde publiek en mogelijke opdrachtgevers. Het galeriebeleid van K.I.S. is gericht op het produkt, vervaardigd als uniecaten of in kleine series. Met een minimum aan middelen en een maximum aan improvisatie bouwde K.I.S. haar galerie, gevestigd in de voormalige drukwerkplaats van het Algemeen Handelsblad in hartje Amsterdam, uit tot een levendig centrum voor vrije vormgeving. Dit centrum bestaat behalve uit de expositieruimte ook uit ateliers en werkplaatsen. Zowel in de vaste collectie als in de verscheidene tentoonstellingen die K.I.S. jaarlijks organiseert, wordt het snel veranderende gezicht van de Nederlandse vormgeving weerspiegeld. K.I.S. wil samen met andere galeries een netwerk oprichten en is daarnaast sterk internationaal georiënteerd.



'Rolbar'
Liesbeth de Touw

tel. +31.10 .436 7241
K.I.M. Artful Facilities, Rotterdam,



'Stoel'
Marcel Douwe Dekker

Paul Pos presenteert een serie meubelen die in de afgelopen twee jaar onder zijn handen ontstonden. De rol van de gebruiker wordt door deze ontwerper als gemeenschappelijk uitgangspunt voor deze serie onderkend. Meubelen zijn, zoals alle andere gebruiksvoorwerpen, onderhevig aan veranderingen die door -en met- het gebruik kunnen ontstaan. Zijn meubelen ontlent kwaliteit aan de potentiële duurzaamheid van hun toepassing. Pos stelt dat wanneer een meubel zich niet kan handhaven binnen de functies waarvoor het wordt ingezet, het voorwerp uitsluitend nog een symbolische waarde vervult, waarbij tijd de enige scherprechter is.

De bijzettafel 'model 002' toont aan dat gebruiksvriendelijkheid niet noodzakelijk hoeft te leiden tot een primitief-degelijke uitstraling. Inklapbare fietsstandaards dragen twee berkemul-ti-plexbladen. Het meubeltje is sympathiek van materiaal en proporties (h. 40 cm x b. 60 cm) en de vondst van het onderstel verleent het zowel elegantie als humor.

Liesbeth de Fouw werkt als architectonisch vormgever/interieurontwerper bij een architectenbureau. Zij ontwierp een 'Rolbar': wat haar betreft de eerste van een nieuwe generatie serverwagens. De serverwagens die momenteel op de markt gebracht worden zijn naar de smaak van De Fouw te veel

dienbladen op wielen die tot bijzettafels verwerden. Het uitgangspunt van 'Rolbar' was het ontwerpen van een echt verrijdbaar meubel. Architectuur en objecten moeten volgens de ontwerper beweging in zich dragen, omdat beweging verandering aangeeft. Hoe dat kan worden bewerkstelligd, toont de 'Rolbar' duidelijk aan: het is een meubel in de vorm van een kegel waarin een spiraalvorm werd vervat. Met de punt naar boven gericht ontstaat de meest praktische bergruimte voor flessen en glazen. Een speels en tegelijkertijd functioneel meubel.

Marcel Douwe Dekker studeerde werktuigbouwkunde aan de Technische Universiteit Delft en volgde een opleiding aan de Academie voor Beeldende Kunsten Rotterdam waarna hij vanaf 1991 ging werken als interieurontwerper. Zijn ontwerpen balanceren in het grijze gebied tussen de autonome kunst en het 'harde' design dat in principe op grote schaal geproduceerd zou kunnen worden.

Dekker toont in zijn werk een grote belangstelling voor grafische beeldtaal: de afgebeelde 'Kast' is opgebouwd uit een letterbeeld; in andere meubelen, zoals 'Chair' en de 'H-Chair' spelen letters een rol als ornament. In zijn ontwerpen, die gebaseerd werden op natuurvormen zoals 'de Spin-asbak', de 'Tulp-lamp' en de 'Takke-ontwerpen', is de lijnvoering opvallend. De lijnen, in een strakke of organische vorm, zijn uitingen van eenzelfde grafische belangstelling.

Deze laatste groep ontwerpen toont echter sterker de fascinatie die de ontwerper heeft voor de elegantie en het nuttigheidsbeginsel van de natuur. Recycling is een proces dat de natuur al vanaf het allereerste begin levend houdt. Douwe Dekker volgt dit voorbeeld met verve en gebruikt afgedankte vormen uit samenleving en natuur voor wat hij noemt 'recycling design'.

Op de stand van K.I.M. Artful Facilities is werk van de volgende ontwerpers vertegenwoordigd: Julia Tortorella, Stephen d'Aboij, Jos van der Meulen, Nans Timmers, Leo de Jonge, Gerars Konings, OE ! Nienke van der Ven-Anouschka van der Vlucht, Jacomijn Gerbrandy, Jackson & Roodbol, Bos & Couveé, Joop Steekamer, Dog Design-Annita Steketeé & Gerben Klinkenberg, Ludo Pieters e.a.

De Rotterdamse galerie K.I.M. Artful Facilities richt zich bij uitstek op unicaten en design in kleine oplagen. Men slaat de culturele aspecten van het ontwerpen belangrijker hoger aan dan de economische waarde. In overeenstemming met deze doelstelling streeft Artful Facilities naar toegankelijkheid van haar producten voor het grote publiek door een betaalbare prijsstelling te hanteren. Zoals de naam van de galerie al suggereert, wil Artful Facilities een podium zijn voor hedendaagse vormgevers. Men biedt deze vormgevers de noodzakelijke faciliteiten zoals presentatie-/bespreekruimte. K.I.M. Artful Facilities vormt onderdeel met het Amsterdamse K.I.S. onderdeel van een Nederlands galerie-netwerk.

'Model 002'
tafel met fietsstandaard
Paul Pos

